



549702D

# ATyS p

**800 A - 3200 A**

Motoros forrásváltó kapcsoló  
Automatikus átvitelkapcsoló berendezés

## Előkészítő műveletek

Kiszállítás és a csomagolás eltávolítása után az alábbiakat kell ellenőrizni:

- A csomagolás és a tartalma jó állapotban van
- A termékhibatkozás megfelel a megrendelésnek
- A csomagnak az alábbiakat kell tartalmaznia:

- 1 db x ATyS g
- 1 db x Vészhelyzeti fogantyúhosszabbító rúd
- Gyors indítási útmutató használati utasítás

## Vigyázat!

- ⚠️ Áramütés, égés és személyi sérülés és/vagy a berendezések károsodásának veszélye.

A Gyors indítási útmutató a termék telepítésére és üzembe helyezésére képzett személyzet számára készült. További részletekért olvassa el a termék SOCOMEC weboldalon elérhető használati útmutatóját.

- Ezt a terméket kizárólag képzett és engedéllyel rendelkező személyzet telepítheti és helyezheti üzembe.
- A karbantartási és szervizelési műveleteket képzett és megbízott személyzetnek kell végeznie.
- Ha elképzelhető, hogy feszültség van jelen vagy várható a terméken, ne kezelje a termékhez csatlakoztatott vezérlő- vagy tápkábeleket közvetlenül a hálózaton vagy közvetlenül külső áramkörökön keresztül.
- Kizárólag megfelelő feszültségérzékelő készülék használatával szabad meggyőződni, hogy nincs feszültség.
- Ügyeljen rá, hogy ne eshessenek fémtárgyak a szekrénybe (elektromos ívelés veszélye).

- 800 - 3200 A-hez (Uimp = 12 kV). A végződéseknek legalább 14 mm távolságot kell biztosítaniuk a feszültség alatt álló részekről a földelésre szánt részekig és az oszlopok között.

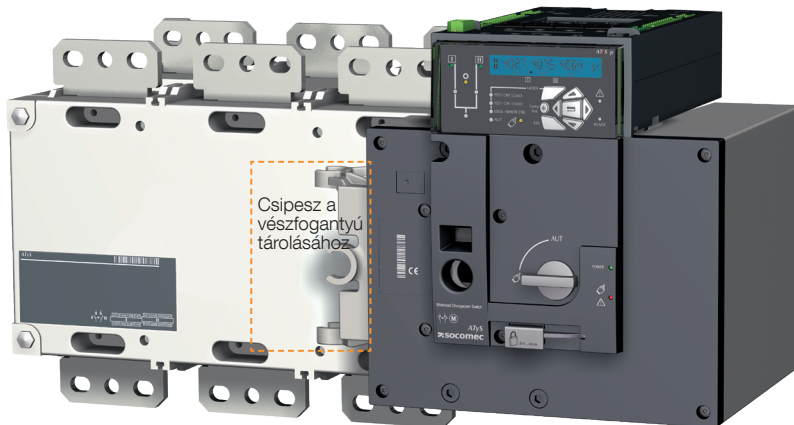
A helyes műszaki eljárások és a jelen biztonsági utasítások betartásának hiánya miatt a felhasználót és más személyeket súlyos sérülés érheti vagy haláleset következhet be.

- ⚠️ A készülék károsodásának veszélye Amennyiben a termék leesik vagy bármilyen módon károsodik, ajánlatos kicserélni az egész terméket.

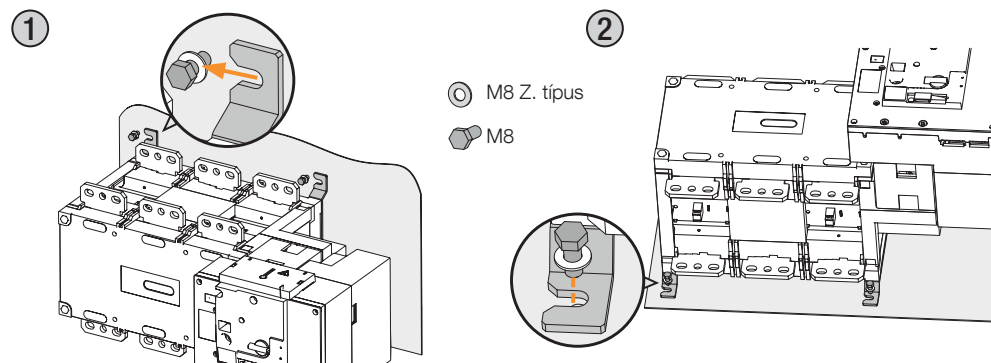
## Tartozékok

- Áthidalórudak és bekötőkészletek.
- Szabályozó feszültségtranszformátor (400 VAC → 230 VAC).
- Egyenáramú áramforrás (12/24 VDC → 230 VAC).
- Fáziskorlátok.
- Terminál burkolatok / Terminálszűrők.
- Kiegészítő érintkező (Kiegészítő).
- Lakatolás 3 pozícióban (I - O - II).
- Tartozékok lakat levételhez (RONIS - EL 11 AP).
- Ajtó escutcheon keret.
- ATyS D20 interfész (távírányító / kijelző egység).
- RJ45 kábel ATyS D20-hoz.
- Feszültségérzékelő készlet.
- Áramerősség-átalakítók.
- Plug-in opcionális modulok: RS485 MODBUS kommunikáció, 2 bemenet/2 kimenet, Ethernet kommunikáció, Ethernet kommunikáció + RS485 JBUS/MODBUS gateway, Analóg kimenetek, Impulzus kimenetek.

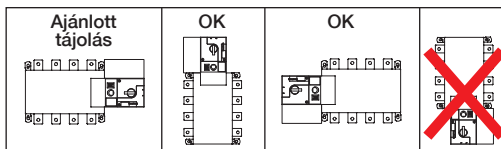
További részletekért olvassa el a termék használati útmutatóját a „Pótalkatrészek és tartozékok” című fejezetben.



## 1 Telepítés



- ⚠️ Figyelmeztetés: gondoskodjon róla, hogy a termék lapos, merev felületen legyen telepítve.



## 2 Sorkapocs-csatlakozások

Sorkapocsfülekkel, merev vagy hajlítható gyűjtősínekkel kell csatlakoztatni.

	B6. KERET			B7. KERET	B8. KERET		
	800 A	1000 A	1250 A	1600 A	2000 A	2500 A	3200 A
Minimális kábelkeresztmetszet Cu (mm <sup>2</sup> )	2x185	-	-	-	-	-	-
Ajánlott kábelkeresztmetszet Cu (mm <sup>2</sup> )	2x50x5	2x63x5	2x63x7	2x100x5	3x100x5	2x100x10	3x100x10
Maximális Cu kábel keresztmetszet (mm <sup>2</sup> )	4x185	4x185	4x185	6x185	-	-	-
Maximális Cu gyűjtősín szélesség (mm)	63	63	63	100	100	100	100
Csavartípus	M8	M8	M10	M12	M12	M12	M12
Ajánlott meghúzási nyomaték (font.hüvelyk/N.m)	73.46/8,3	73.46/8,3	177.02/20	354.04/40	354.04/40	354.04/40	354.04/40
Maximális meghúzási nyomaték (font.hüvelyk/N.m)	115.06/13	115.06/13	230.13/26	398.30/45	398.30/45	398.30/45	398.30/45

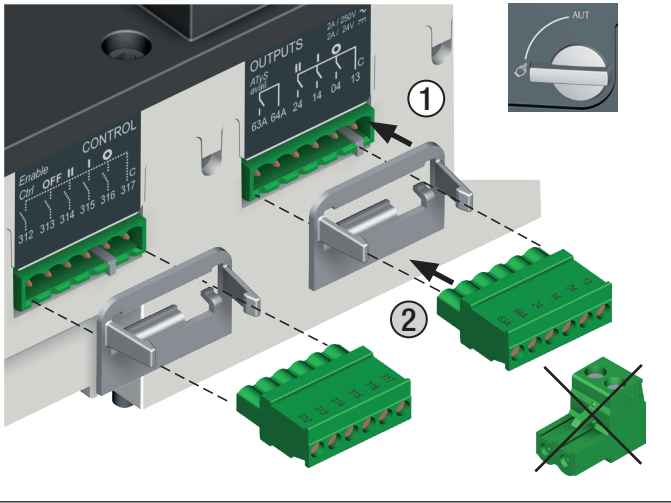


Socomec Információs Központ  
Prospektusok, katalógusok  
és műszaki kézikönyvek letöltése



### 3 VEZÉRLÉS / PARANCS terminálok

Ügyeljen rá, hogy a termék Manuális üzemmódban legyen.

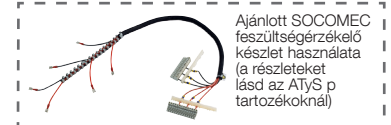
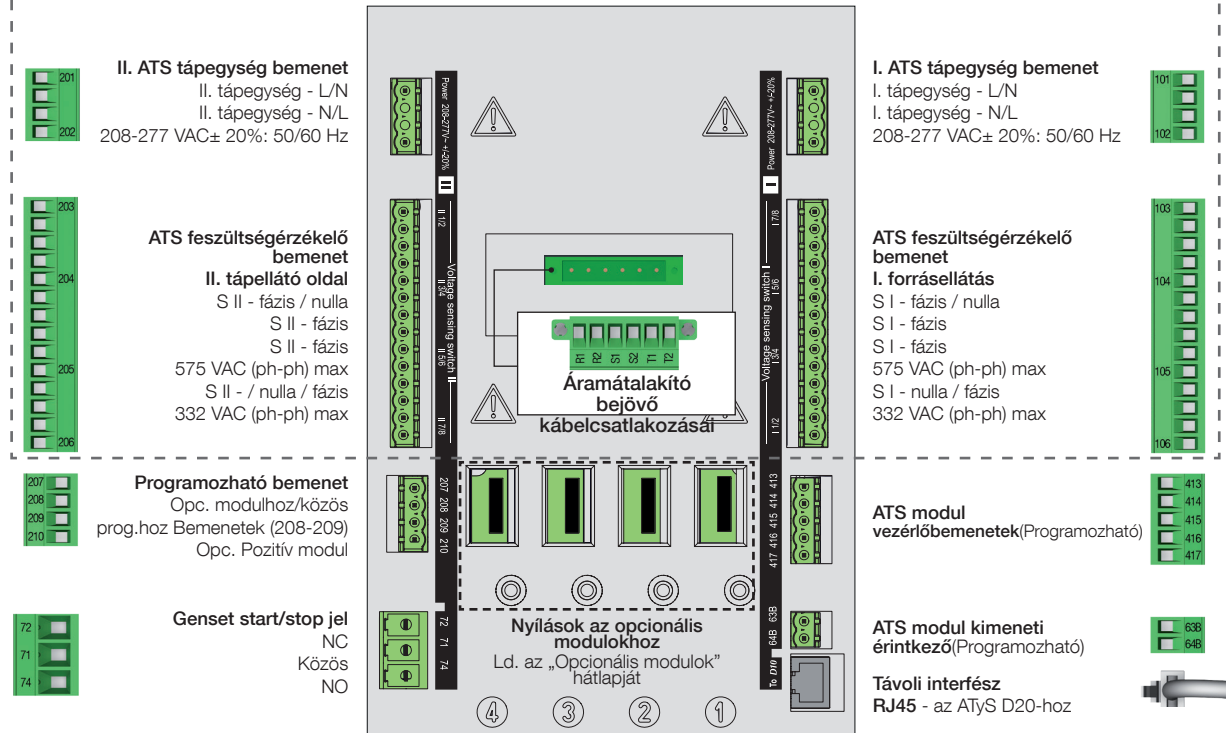


1. előnyben részesített forrás  
2. alternatív forrás
0. pozíció sorrend
  1. pozíció sorrend
  2. pozíció sorrend
  - Zéró pozíció prioritási sorrend
  - Távvezérlés engedélyezése (prioritás az automatikussal szemben)
  - Termék rendelkezésre állás kimenet (motor)
  - II. pozíció aux érintkező
  - I. pozíció aux érintkező
  0. pozíció aux érintkező

- O/P ATyS D20 tápegységhez.
- Programozható kimeneti érintkező. Alapértelmezés szerint az ATyS Product Available - Normal Open (ATS termék elérhető - Normál állapotban nyitva) értékre van állítva
- Programozható bemenetek 1-4
- Programozható bemenetek 5-6
- Segédh. tápegység (207/210), amelyet az ATyS opcionális I/O moduljaival kell

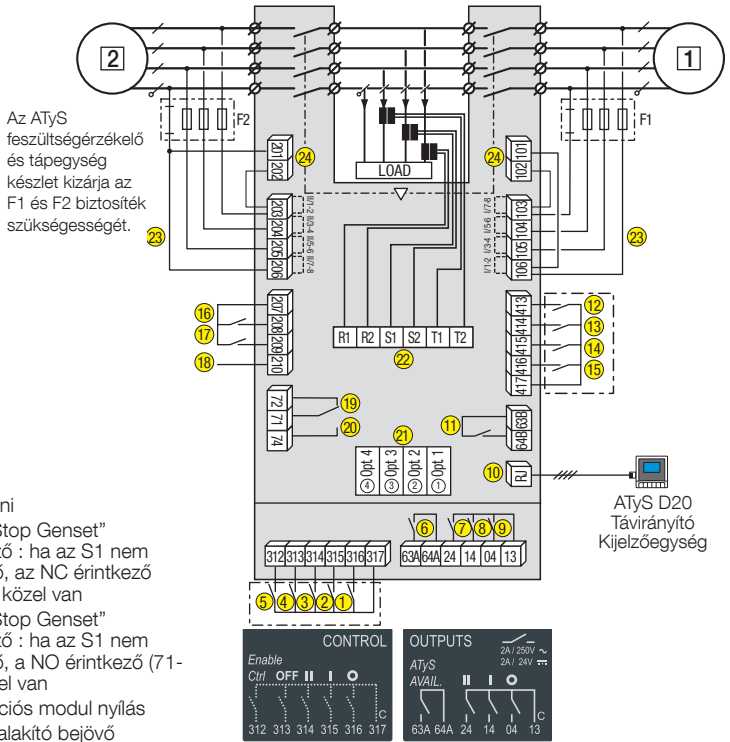
- használni
- "Start/Stop Genset" érintkező : ha az S1 nem elérhető, az NC érintkező (71-72) közel van
  - "Start/Stop Genset" érintkező : ha az S1 nem elérhető, a NO érintkező (71-74) közel van
  - 1-4. opciói modul nyílás
  - Áramátalakító bejövő kábelcsatlakozásai
  - Feszültségérzékelő bemenetek
  - Tápellátás bemenetek

A terméket egy 1,5 - 2,5 mm<sup>2</sup> keresztmetszetű kábellel kösse be.  
M3-as csavar - meghúzási nyomaték: min.: 0,5 Nm - max.: 0,6 Nm / min.: 4,43 font-hüvelyk - max.: 5,31 font-hüvelyk



### 4 Tápegység, érzékelő és vezérlővezetékek (ATS vezérlő)

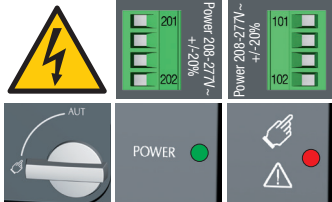
Példa: Vezérlőhuzalozás 3 fázissal és nulla táppal rendelkező 400 V AC alkalmazáshoz.



Az ATyS feszültségérzékelő és tápegység készlet kizárja az F1 és F2 biztosíték szükségességét.

### 5 Ellenőrzés

Manuális üzemmódban ellenőrizze a vezetékeket, és ha rendben vannak, helyezze áram alá a terméket.



LED „Áram alatt” zöld: ON  
LED Manuális/Hiba piros: BE

## 6 Az ATyS p programozása

Az ATyS p-t áram alá helyezve, a huzalozási ellenőrző tesztek után kell beprogramozni. Ez történhet az ATS kontroller elején keresztül a billentyűzet vagy a felhasználóbarát Easy Config szoftver segítségével.

Ajánljuk, használja a kényelmesebb használatot biztosító Easy Config szoftvert. (Ingyenesen letölthető a [www.socomec.com](http://www.socomec.com) oldalról).

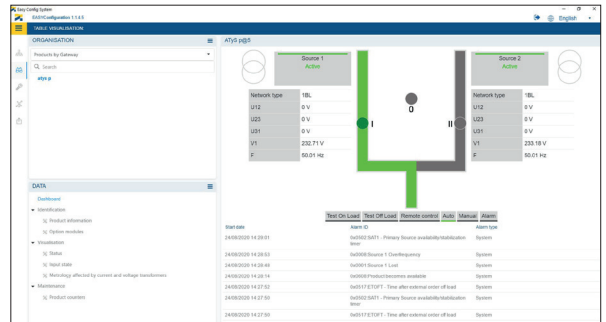
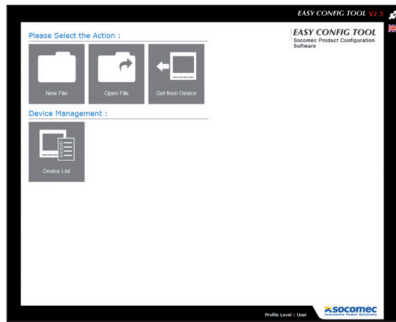
Az ATyS p alapértelmezett beállítási értékekkel érkezik, amelyek a leggyakrabban használt ügyfélalkalmazás előírásain alapulnak. A kötelezően programozandó minimális konfigurációs paraméterek a hálózat és az alkalmazás típusa a feszültség és frekvencia névleges értékeinek kíséretében. Az ATyS p Auto Configuration felgyorsítja és leegyszerűsíti a volt, Hz, fázisforgás és semleges pozíció értékeinek a beállítását.

### A - Programozás Easy Config szoftverrel

Az ATyS p Easy Config szoftverrel történő programozásához egyszerűen kövesse a beállítási mezőket balról jobbra, amíg az összes ablakban meg nem történik minden kívánt beállítás. Súgó felugró ablakok segítenek a megengedett minimális és maximális beállítási értékek megjelenítésében. A szoftver a legtöbb SOCOMEC terméket tartalmazza, ezért programozás előtt kattintson az ÚJ gombra, és válassza ki az "ATyS p" terméket a rendelkezésre álló termékek listájáról.

Amikor az ATyS p áram alá kerül és kommunikál, a szoftver kiad egy képernyőt az ATyS p állapotának figyelésére és megjelenítésére.

A szoftveres vezérlés (például az I-O-II váltókapcsoló pozíció megváltoztatása) Super User módban is lehetséges.



### B - Programozás az ATyS p billentyűzettel

#### 1 SETUP

NETWORK	4NBL
AUTOCONF	NO (7)
NEUTRAL	AUTO
ROT PH.	---
CHECK ROT	YES
NOM. VOLT	400 V
NOM. FREQ	50 Hz
APP	M-G
PRIOTON	NO (1)
PRIOEON	NO (3)
PRIONET	1 (2)
RETRANS	NO
RTO	OFF
CT PRI	100
CT SEC	5
S1=SW2	NO
BACKLGH	INT
CODE P	1000
CODE E	0000
BACKUP	SAVE
LOAD CTRL	NO
ONDELAY	OFF
AUXSUPPLY	NO (1)
COMMIT	NO

#### 2 VOLT. LEVELS

OV. U	I	115%
OV. U HYS	I	110%
UND. U	I	085%
UND. U HYS	I	095%
UNB. U	I	00%
UNB. U HYS	I	00%
OV. U	II	115%
OV. U HYS	II	110%
UND. U	II	085%
UND. U HYS	II	095%
UNB. U	II	00%
UNB. U HYS	II	00%

#### 3 FREQ. LEVELS

OV. F	I	105%
OV. F HYS	I	103%
UND. F	I	095%
UND. F HYS	I	097%
OV. F	II	105%
OV. F HYS	II	103%
UND. F	II	095%
UND. F HYS	II	097%

#### 4 PWR. LEVELS

OV.P	I	0000 kVA
OV.P HYS	I	0000 kVA
OV.P	II	0000 kVA
OV.P HYS	II	0000 kVA

#### 5 TIMERS VALUE

1FT	0003 SEC
1RT	0300 SEC
2FT	0003 SEC
2RT	0005 SEC (2)
2AT	0005 SEC (1)
2CT	0300 SEC (1)
2ST	0030 SEC (1)
DBT	0003.0 SEC
TOT	UNL (1)
TOT	0010 SEC (1)
T3T	0000 SEC (1)
TFT	UNL (1)
TFT	0600 SEC (1)
E1T	0005 SEC (3)
E2T	UNL (3)
E2T	0010 SEC (3)
E3T	0005 SEC (3)
E5T	0005 SEC (4)
E6T	LIM (4)
E6T	0600 SEC (4)
E7T	0005 SEC (4)
LST	0004 SEC (5)
EET	0168 H (6)
EDT	1800 SEC (6)
ELD	0005 SEC (11)
ELR	0005 SEC (11)
10T	0002 SEC (12)
20T	0010 SEC (12)
OD1	0020 SEC (13)
OD2	0040 SEC (13)
OD3	0060 SEC (13)
OD4	0080 SEC (13)
OD5	0100 SEC (13)
OD6	0120 SEC (13)
OD7	0140 SEC (13)
PreODx	0000 SEC (13)

#### 6 I-O

IN 1	---	NO
IN 2	---	NO
IN 3	---	NO
IN 4	---	NO
IN 5	---	NO
IN 6	---	NO
IN 7	---	NO (8)
IN 8	---	NO (8)
IN 9	---	NO (8)
IN10	---	NO (8)
IN11	---	NO (8)
IN12	---	NO (8)
IN13	---	NO (8)
IN14	---	NO (8)
OUT 1	POP	NO
OUT 2	---	NO (8)
OUT 3	---	NO (8)
OUT 4	---	NO (8)
OUT 5	---	NO (8)
OUT 6	---	NO (8)
OUT 7	---	NO (8)
OUT 8	---	NO (8)
OUT 9	---	NO (8)

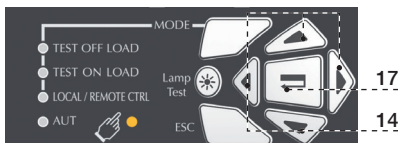
#### 7 COMM (10)

DHCP	NO	(9)
IP 1-2	192.168.	(9)
IP 3-4	.002.001	(9)
GAT1-2	000.000.	(9)
GAT3-4	.000.000	(9)
MSK1-2	255.255.	(9)
MSK3-4	.255.000	(9)
ADDRESS	005	(9)
BDRATE	9600	(9)
STOP BIT	1	(9)
PARITY	NONE	(9)

#### 8 DATE/TIME

YEAR	
MONTH	
DAY	
HOUR	
MINUTE	
SECOND	

- Amikor az „APP” beállított értéke „M-G”
- Amikor az „APP” beállított értéke „M-M”
- Amikor az egyik I/P beállított értéke „EON”
- Amikor az egyik I/P beállított értéke „EOF”
- Amikor az egyik O/P beállított értéke „LSC”
- Amikor az egyik O/P beállított értéke „EES”
- Ügyeljen rá, hogy a termék Manuális üzemmódban legyen
- Opcionális I/O modulokkal
- Ethernet modulál
- Kizárólag kommunikációs modul használatokor
- Amikor a LOAD CTRL funkció aktiválva van
- Amikor az RTO érték nem OFF
- Amikor az ONDELAY érték nem OFF



Az ATyS p eszközök az ATS kontroller billentyűzetén is programozhatók.

Ez a programozási módszer azoknál a termékeknél szükséges, amelyek nem rendelkeznek Ethernet vagy Modbus kommunikációs modulokkal, hogy lehetővé tegyék a programozást a fent leírt Easy Config szoftveren keresztül. A billentyűzet leginkább akkor hasznos interfész és programozási módszer, amikor néhány paramétert meg kell változtatni vagy egyszerűen kérdezni kell a termékről.

**Programozási hozzáférés:** Nyomja meg és tartsa lenyomva 5 másodpercig az "Érvényesítés" nyomógombot (17). A billentyűzeten történő hozzáférés automatikus vagy kézi üzemmódban lehetséges, amikor a termék stabil helyzetben van (I, O vagy II), és legalább egy tápforrás rendelkezésre áll. A programozás a ciklusszekvenciák futása közben nem érhető el.

**A konfiguráció megváltoztatása:** Írja be a kódot (gyári kód = 1000) a navigációs nyomógombok segítségével (14).

**Kilépés a programozásból:** Nyomja meg és tartsa lenyomva 5 másodpercig az "Érvényesítés" nyomógombot (17).

**1. megjegyzés:** A fent felsorolt értékek az alapértelmezés szerint beállított értékek.

**2. megjegyzés:** Az automatikus konfiguráció használata előtt győződjön meg arról, hogy az alapértelmezett hálózati beállítás és az alkalmazás megfelel a telepítésnek, vagy módosítsa azokat ennek megfelelően.

3 fázis / 4 huzal	3 fázis / 3 huzal	2 fázis / 3 huzal	2 fázis / 2 huzal	1 fázis / 2 huzal

#### Beállítás elvégzése az Auto Configuration funkcióval

(V, Hz, nulla pozíció, Ph forgásirány)

Nyomja meg az 5s gombot

Lépjén a következőre:

Görögessen a következőre:

Írja be a kódot:

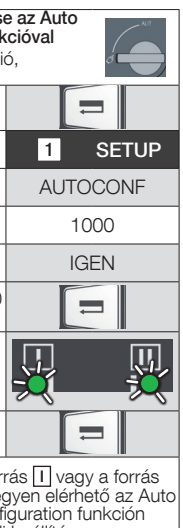
Állítsa be az értéket:

Nyomja meg a 60 ms gombot

A LED-ek villognak

Mentés: nyomja meg az 5s gombot

Megjegyzés: A forrás I vagy a forrás II legyen elérhető az Auto Configuration funkció belüli beállításra.

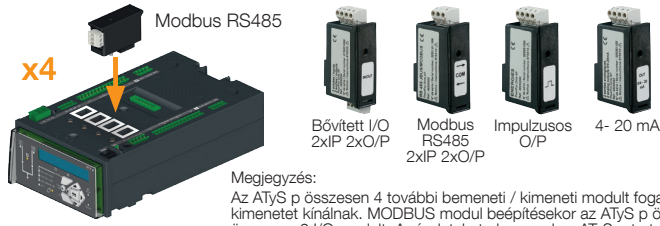


## Opcionális modulok

A szoftver és az ATyS g közötti kommunikáció az opcióként elérhető Ethernet/Modbus TCP vagy Modbus RTU modulon keresztül történhet.

Az ETHERNET / MODBUS modulokat az ATyS g ATS vezérlőegység egyik nyílásába kell telepíteni.

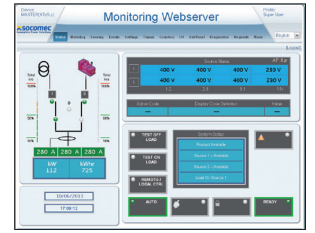
Az Easy Config telepíthető ETHERNET vagy MODBUS modulokon keresztül csatlakoztatott PC-n egy közvetlen ATyS konfigurációhoz, akár elkülönítve úgy, hogy létre lehessen hozni egy speciális konfigurációt egy későbbi feltöltéshez és az ATyS-ben való felhasználáshoz.



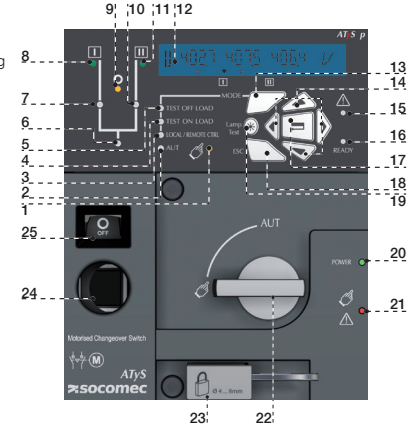
Megjegyzés:

Az ATyS p összesen 4 további bemeneti / kimeneti modul fogadhat el, amelyek további 8 programozható bemenetet és 8 programozható kimenetet kínálnak. MODBUS modul beépítésekor az ATyS p összesen 3 I/O modulot fogad el, ETHERNET modul beépítésekor pedig összesen 2 I/O modulot. A részleteket olvassa el az ATyS p tartozékokról szóló részben.

Az Ethernet modul beépített webszervert tartalmaz a felügyelethez, a motorgyákorló vezérléséhez, az eseményekhez...



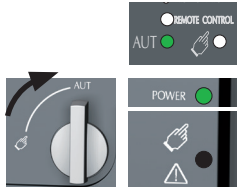
- MANUAL üzemmód LED kijelzése. (Manuális üzemmódban folyamatos sárga fény.)
- AUTO üzemmód D kijelzése. AUTO mód LED kijelzése Zöld folyamatos fény. Automata módban, időzítő futás nélkül. Zöld villogó fény, amikor Auto módban az időzítők futnak.
- HELYI / TÁVIRÁNYÍTÁS mód LED kijelzése. Helyi/Távírányítás üzemmódban folyamatos sárga fény. A távvezérlési mód úgy érhető el, hogy az Auto/Manu választó Auto állásba kapcsol, a 312-es terminál pedig a 317-es lezárja. A távvezérlésre a parancsok a 314-316 317-tel zárásával érkezik. A TÁVIRÁNYÍTÁS az Easy Config ATyS p szoftverrel is elérhető, ha Etherneten vagy MODBUS-on keresztül csatlakozik a termékhez. (Opcionális modulok.) A helyi vezérlés az ATyS p billentyűzeten keresztül választható ki és működtethető.
- TERHESSZABÁLYOZÁSI TESZT üzemmód LED kijelzése. (TON/EON üzemmódban folyamatos sárga fény)
- TERHELES NÉLKÜLI SZABÁLYOZÁSI TESZT üzemmód LED kijelzése. (TOF/EOF üzemmódban folyamatos sárga fény.)
- Fogyasztó áram alatt LED. (Zölden világít, ha a fogyasztó áram alatt van.)
1. kapcsoló LED pozíció kijelzése. (1. pozícióban zöld fény.)
- I. tápforrás elérhetőségének LED kijelzése. (Zöld fény, ha az I. tápfeszültség a beállított határértékeken belül van.)
- Zéró pozíció LED kijelzése. (0. pozícióban sárga fény.)
2. kapcsoló LED pozíció kijelzése. (2. pozícióban zöld fény.)
- II. tápforrás elérhetőségének LED kijelzése. (Zöld fény, ha az II. tápfeszültség a beállított határértékeken belül van.)
- LCD kijelző képernyő: (Állapot, mérés, időzítők, számlálók, események, hibák, programozás ....)
- MODE billentyű az üzemmódok közötti váltogatásra.
- Navigációs gombok az ATyS p menük szoftver nélküli böngészéséhez.
- HIBA LED kijelzése. (Folyamatos piros fény az ATS kontroller belső meghibásodása esetén. Kapcsolja a terméket Auto állásból Manuális állásba, majd vissza Auto állásba a hibaállapot helyreállításához).
- KÉSZENLÉT LED kijelzése. (Folyamatos zöld fény: Termék áram alatt és AUTO üzemmódban, Watchdog OK, Termék átkapcsolható).
- Az Enter billentyű segítségével lehet belépni a Prog Mode üzemmódba (Nyomja le és 5 másodpercig tartsa lenyomva) és hitelesíteni a beprogramozott beállításokat a billentyűzeten keresztül.
- Az ESC billentyű segítségével lehet kilépni a főmenü alatti bármelyik képernyőből.
- A Lamp test billentyű szolgál a LED-ek és az LCD képernyő ellenőrzésére.
- Zöld LED kijelzés: Teljesítmény
- Piros LED kijelzés: Termék nem érhető el / Manuális üzemmód / Hiba állapot
- Auto / Manual üzemmód kiválasztó kapcsoló (Alapverzió opcióként kapható)
- Lakatoslási lehetőség (Max 3 db 4-8 mm átmérőjű lakat)
- Vészhelyzeti kézi működtetőtengely helye (Csak manuális üzemmódban érhető el)
- Kapcsolási pozíciók kijelző ablak: I (I. kapcsolón) O (Ki) II (II. kapcsolón).



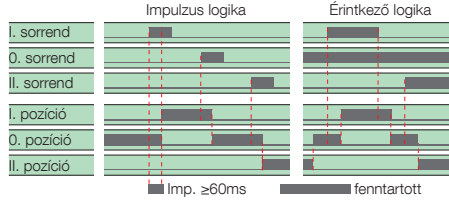
## 7A AUT üzemmód (automata vezérlés)

Ügyeljen rá, hogy a vészhelyzeti fogantyú ne legyen betéve a termékbe, az üzemmód-kiválasztó pedig AUT pozícióba legyen forgatva.

LED „Áram alatt” zöld: BE  
LED Manual/Alapértelmezett érték: KI

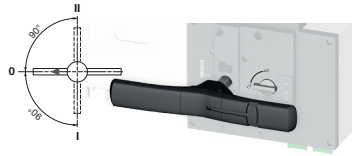


## 7B AUT üzemmód (Távvezérlés)



A vezérlés aktiválásához zárja le a 312 és a 317 érintkezését. Az érintkezőlogika-hírhoz a 316-at érintkeztesse a 317-tel. Működés: zárja be a kívánt pozícióknak megfelelő érintkezőt. A termék 0 állásba "OFF" kényszerítéséhez kapcsolja össze a 313-at a 317-tel.

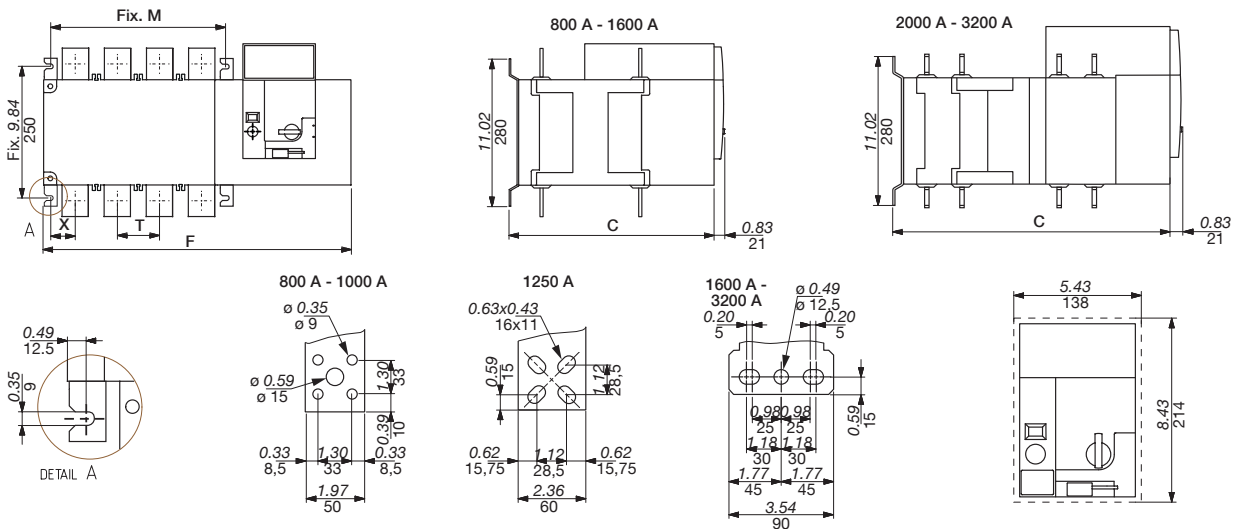
## 7C Kézi működtetés



## 7D Lakatoslási mód (standardként: O pozícióban)



## Méretek hüvelyk/mm.



	800 A		1000 A		1250 A		1600 A		2000 A		2500 A		3200 A	
	3 P	4 P	3 P	4 P	3 P	4 P	3 P	4 P	3 P	4 P	3 P	4 P	3 P	4 P
	in	mm	in	mm	in	mm	in	mm	in	mm	in	mm	in	mm
C	15.39	391	15.39	391	15.39	391	15.39	391	523	20.59	523	20.59	523	20.59
F	19.84	504	22.99	584	19.84	504	22.99	584	23.46	596	28.19	716	23.46	596
M	10.04	255	13.19	335	10.04	255	13.19	335	13.66	347	18.39	467	13.66	347
T	3.15	80	3.15	80	3.15	80	3.15	80	4.72	120	4.72	120	4.72	120
X	1.87	47.5	1.87	47.5	1.87	47.5	1.87	47.5	2.09	53	2.09	53	2.11	53.5